

## EDİRNE İL MERKEZİNDEKİ ADLİ OLGULARLA ALKOL ALIMININ İLİŞKİSİ

Ahmet YILMAZ<sup>a</sup>, Derya AZMAK<sup>a</sup>, Yavuz SÖĞÜT<sup>b</sup>, Nilgün TAŞYÜREK<sup>c</sup>

### ÖZET

Ülkemizde, "mütecaviz sarhoşluk" gibi doğrudan alkolün etkisiyle işlenmiş suçlar, Türk Ceza Kanunu'nun "Sarhoşluk" bahsinde ele alınmıştır. Kişinin kendi istemiyle alkol almış olması hali, işlemiş olduğu suçtan dolayı alacağı cezayı etkilemese de, olayın meydana geliş şeklinin açıklığa kavuşturulmasında, hukuksal süreçlerin ve sigorta sorunlarının çözümlenmesinde, olaya karışan kişilerin alkollü olup olmadıklarının belirlenmesi büyük önem taşımaktadır.

Nüfusuna kıyasla fazla alkol tüketildiği bilinen Edirne il merkezinde son iki yıl içinde adli sebeplerle verilmiş tüm alkol raporları incelenerek, adli olgular arasında alkollü olanların sıklığı araştırıldı, alkollü olduğu saptananların raporlardaki standart veriler açısından değerlendirilmesi yapıldı.

Çalışma saatleri dışında ve tatil günlerinde hem alkol raporu gerektiren adli olayların hem de bu olaylarda "alkollü" bulunma oranının büyük ölçüde arttığı, alkol alımının en fazla darp olayını arttırdığı saptandı. Bulgular, değişik merkezlerin sonuçlarıyla karşılaştırıldı.

Anahtar Kelimeler: Alkol, adli muayene, Edirne

### SUMMARY

#### THE RELATION BETWEEN ALCOHOL CONSUMPTION AND JUDICIAL CASES IN EDİRNE

In our country, criminal acts like "Agressor Drunkness" have been placed in Turkish Criminal Law

The retribution which has been taken because of one's crime hasn't been affected although one has been drunk by oneself. But if we know that the person who has been involved in the events is drunk or not, solving insurance problem and making legal periods decision would be easy.

In Edirne where the alcohol consumption is much more according to its population, a research with examining all the alcohol reports has been done searching drunk frequency in judicial cases.

---

<sup>a</sup> Trakya Ü. Tıp Fak. Adli Tıp Anabilim Dalı

<sup>b</sup> Edirne Adli Tıp Şube Müdürlüğü

<sup>c</sup> Yıldırım Sağlık Ocağı - EDİRNE

Medical certificate of alcohol, needed events have been increased in non-working hours and at weekends. Also the drunkenness in those events have been increased in these times and has increased the violence. All these findings have been compared with other centers findings.

**Key Words:** Alcohol, forensic investigation, Edirne

## GİRİŞ ve AMAÇ

Ülkemizde, doğrudan alkolün etkisiyle işlenmiş suçlar, Türk Ceza Kanunu (TCK) 'nun 3.Bap 2. Kısımındaki "Sarhoşluk" bahsinde ve Trafik Kanunu 'nun 48. maddesinde/ ele alınmıştır. Bunun dışında, "İrادی Sarhoşluk " dediğimiz, kişinin kendi istemiyle alkol almış olması durumu, işlediği suçlardan veya karıştığı kazalardan ötürü alacağı cezayı etkilemez.

Buna rağmen suçun işleniş tarzının ve olayın meydana geliş şeklinin açıklığa kavuşturulmasında; adli olayı izleyen hukuksal süreçlerin ve sigorta sorunlarının çözümlenmesinde, olaya karışan kişilerin alkollü olup olmadıklarının belirlenmesi büyük önem taşımaktadır.

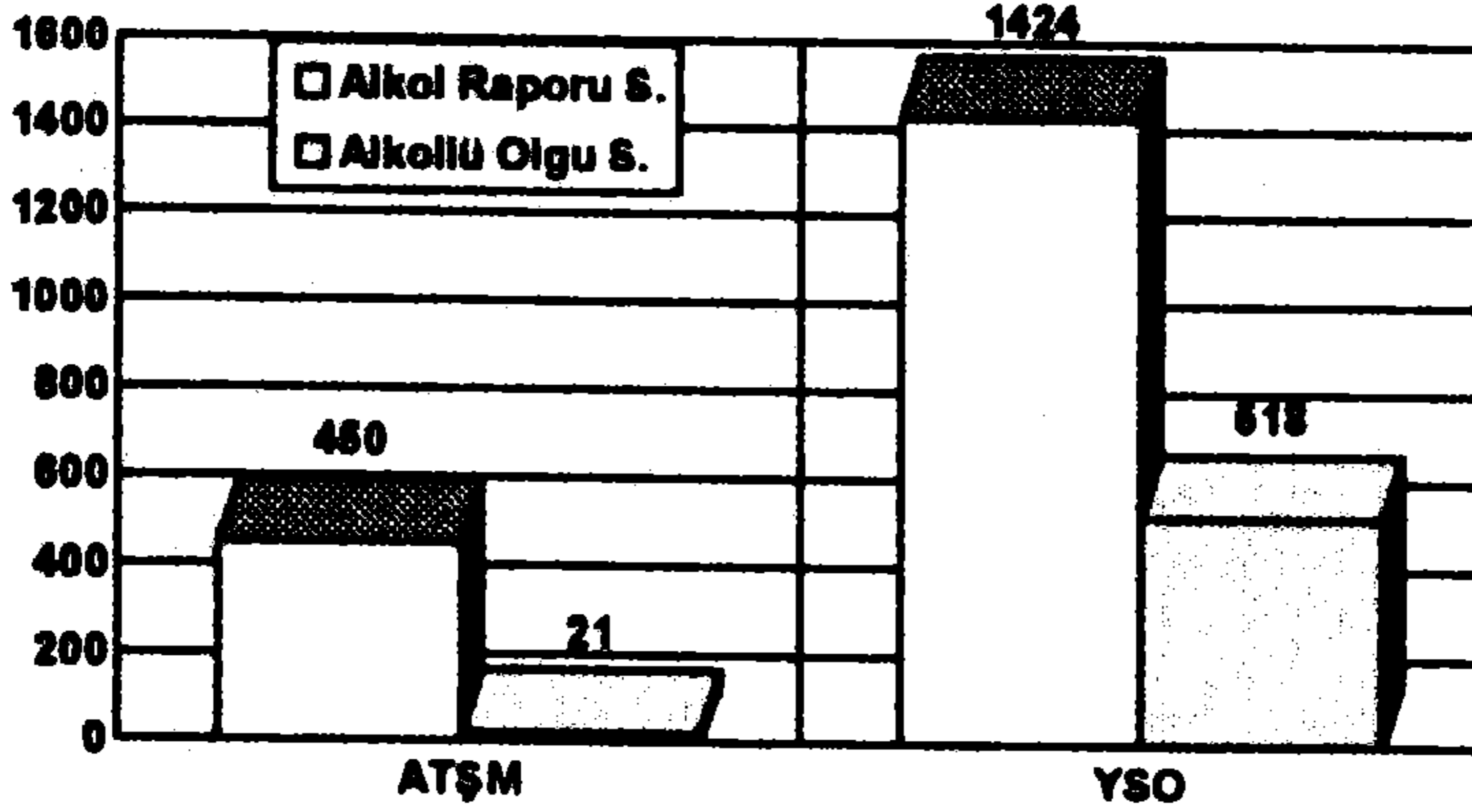
Öteden beri Edirne ilinin ve Edirne şehir merkezinin, nüfusuna kıyasla en fazla alkollü içki tüketilen yerlerden olduğu bilinmektedir (1). Son iki yıl içinde Edirne şehir merkezinde jandarma karakollarından, polis karakollarından ve trafik şubesinden, adli bir olaya veya trafik kazasına karıştıkları için alkol muayenesine gönderilmiş kişiler hakkındaki kayıtlar incelenerek, adli olgular arasında alkollü olanların sıklığı, alkollü olduğu saptananların da yaş, cinsiyet, olay türü, ay, gün ve saatlere dağılımı, gibi çeşitli ölçütler açısından değerlendirilmesi yapıldı. Elde edilen sonuçlar, benzer nitelikte yurt içi ve yurt dışı çalışmalarla kıyaslandı.

Bu çalışma ile Edirne'nin alkolle ilişkili adli olaylar açısından bir profilinin çıkarılması ve bu alanda değişik merkezlerde yapılacak çalışmalar açısından karşılaştırma olanağı yaratılması amaçlandı.

## BULGULAR

Şehrimizde adli tıpla ilgili muayeneler çalışma günlerinde mesai saatleri içinde Edirne Adli Tıp Şube Müdürlüğünde (ATŞM); mesai saatleri dışında ve tatil günlerinde Yıldırım Sağlık Ocağında (YSO) yapılmaktadır. Çalışmamızda bu iki merkezin 1992 ve 1993 yıllarına ait adli raporlarından yararlanıldı.

ATŞM 'nün 1992 ve 1993 yılları içinde vermiş olduğu toplam 2381 adli rapordan 450'si (%18.89) alkol muayenesiyle ilgili olup, alkol muayenesi yapılmış bu kişilerden 440'ı erkek (% 97.8), 10'u kadındı (% 2.2). Yaşı belirlenebilen 438 olgunun yaş ortalaması  $34.6 \pm 11.3$  'tü ( min. 14, max. 70 ).Solunum havasından alkol düzeyi belirleyen alkolmetre cihazıyla yapılan ölçümlerde bu kişilerin 21 'inde (% 4.6) alkol



Şekil I. Alkol muayenesi sayısı ve alkol saptanan olgular.

saptanmıştır. Saptanan alkol düzeyi ortalaması 129.98 ( $\pm 65.92$ ; min. 50, max.275) promildir. (Şekil I).

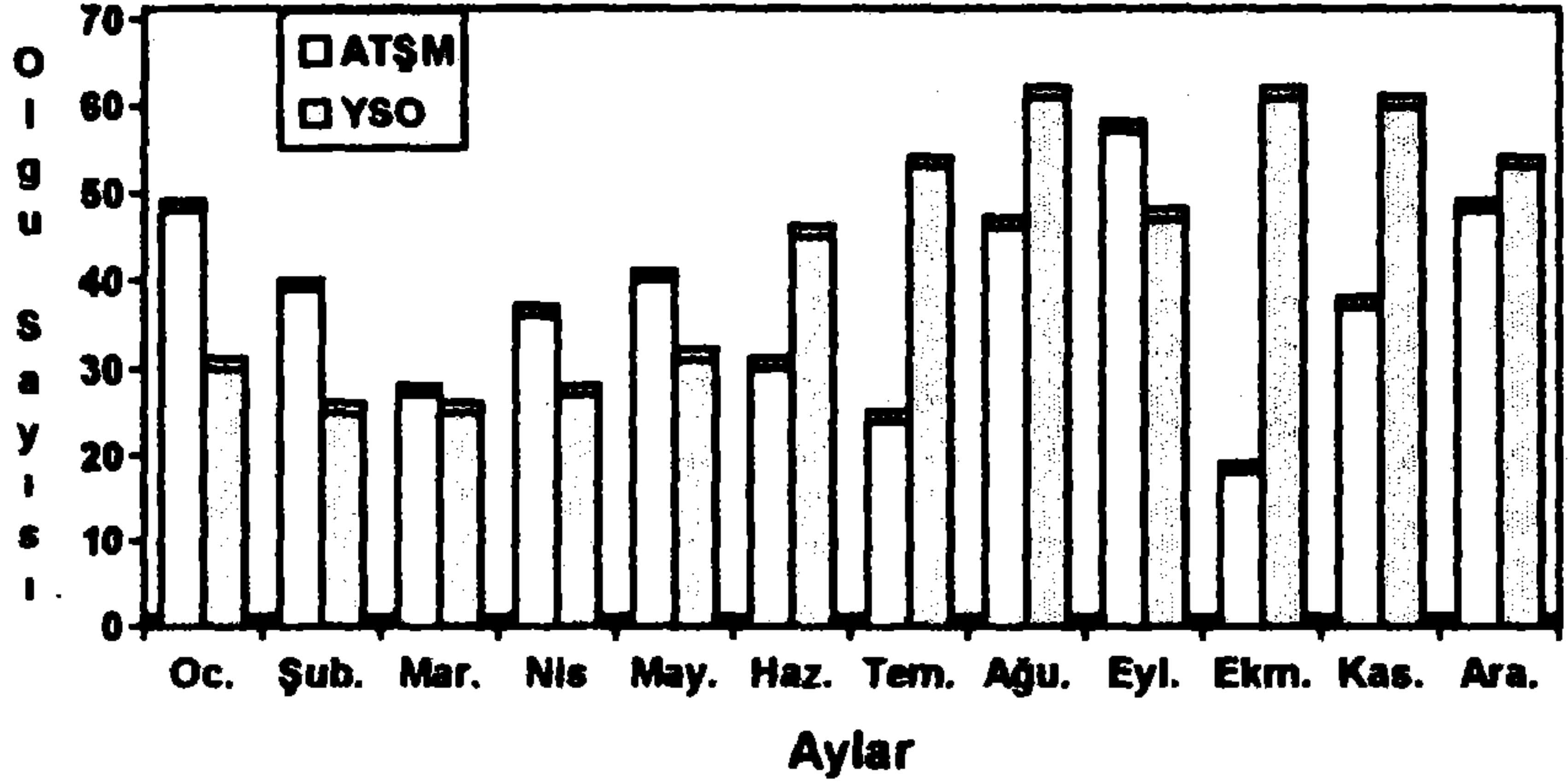
YSO'nun 1992 ve 1993 yılları içinde düzenlemiş olduğu 2565 rapordan 1424'ü (% 55.51) alkol muayenesi raporuydu. Alkollü olup olmadıkları sorulan bu kişilerden 1380'i erkek (% 96.9), 47'si kadındı (% 3.3). Yaş ortalaması 36.36 ( $\pm 11.4$ , min. 14, max. 74) olarak bulundu. Alkol muayenesi istenen 1427 kişiden 509'unda (% 35.74) 10 promil ve üstünde alkol saptanmıştı. Ortalama alkol düzeyi 186.8  $\pm$  115.3 promildi (min. 10, max. 555) (Şekil V).

ATŞM tarafından alkollü olduğu saptanan 21 olgudan 16'sı trafik kazası, 5'i darp; YSO tarafından alkollü olduğu saptanan 522 olgudan 205'i trafik kazası, 269'u darp nedeniyle getirilmiştir (Tablo I). Diğer suç türlerinde rapor sayısı ve alkollü çıkan olgu oranları şu şekildedir: İcrai rezalet 23/19, Görevi başındaki memura hakaret 6/5, cinsel suçlar 6/2, hırsızlık 4/2, suda boğulmak üzere iken kurtarılan 2/2, kız kaçırma 2/0, ayrıca mala zarar verme, meskene tecavüz, sarkıntılık, bıçaklama ve cezaevi değişikliği nedeniyle alkol raporu istenmiş birer kişinin tamamı alkollü çıkmıştır.

Tablo I. Trafik Kazası ve Darp Olgularında Alkollülük Oranları.

	Trafik K.	Alkollü (n)	%	Darp	Alkollü (n)	%
ATŞM	436	16	3.66	14	5	35.00
YSO	922	205	22.00	454	269	59.00

ATŞM ve YSO tarafından alkol muayenesi yapılan olguların aylara, günlere ve saatlere göre dağılımları Şekil II, III ve IV'te görülmektedir.



Şekil II. ATŞM ve YSO tarafından muayenesi yapılan olguların aylara dağılımı

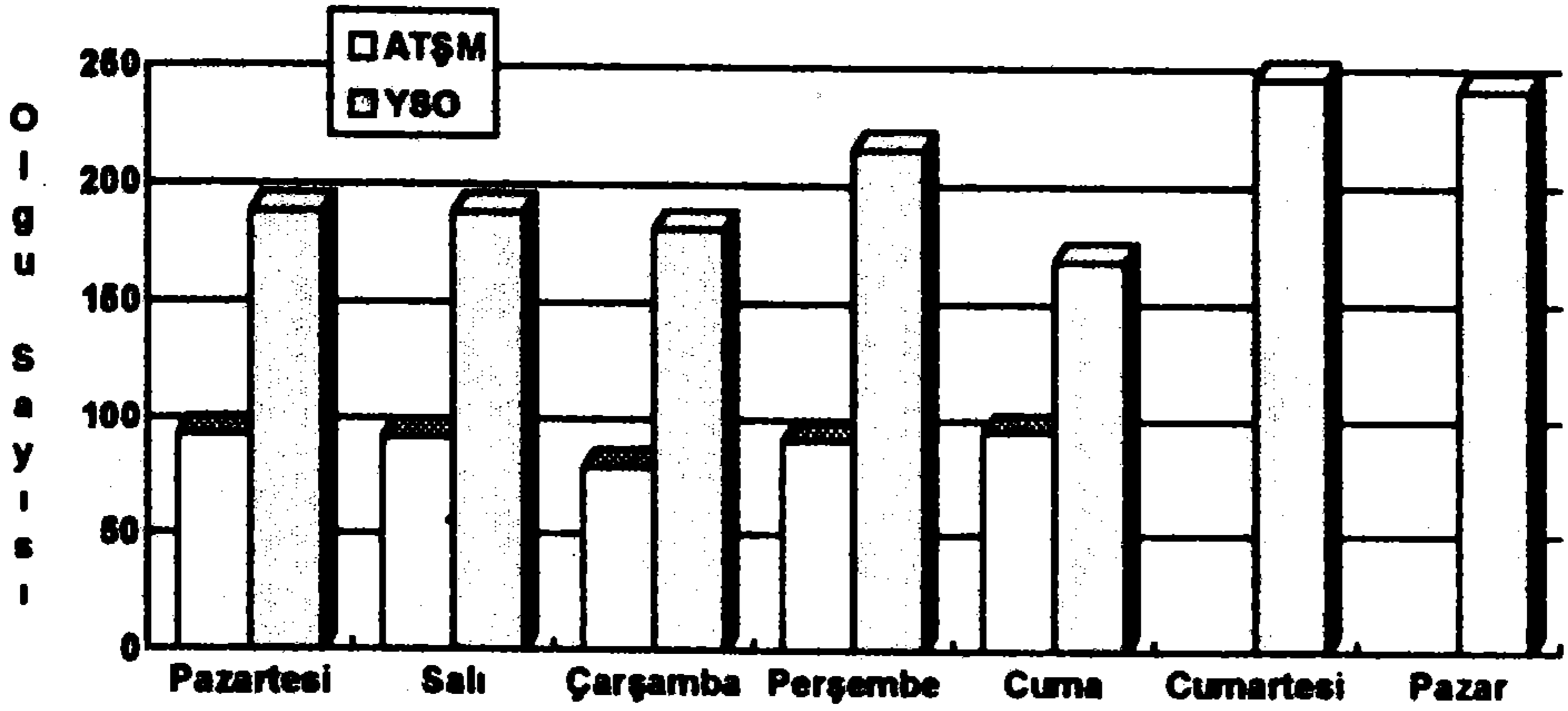
Alkollü olduğu saptanan olguların almış oldukları alkol miktarlarına bakıldığında 50 promilden 300 promile kadar neredeyse homojen bir dağılım görülmüş, 100 - 150 promil alkol saptanan gurup % 16.4 ' le en yüksek oranı göstermiştir (Şekil V).

YSO 'dan mesai dışı saatlerde ve tatil günlerinde verilen alkol raporlarının sayısı ATŞM 'nin verileriyle şekil III, IV ve V'te kıyaslanmıştır. Ayrıca alkol raporu isteme gerekçelerine (olay orijinlerine) baktığımızda ATŞM'de 436 trafik kazası (%96.4), 14 darp (% 3.1); YSO 'da ise 454 darp (% 31.8), 922 trafik kazası (% 64.74), 23 icrai rezalet (% 1.6), 6 görevi başındaki memura hakaret (% 0.4), 6 cinsel nitelikli suç, 4 hırsızlık, 2 suda boğulmaktan kurtarılan kişi ve 1 meskene tecavüz, 1 sarkıntılık, 1 mala zarar verme, 1 bıçaklama, 2 kız kaçırma şeklinde dağıldığını görüyoruz .

İki yıl boyunca hakkında alkol raporu istenmiş toplam 42 yabancı uyruklu şahıstan 5 'inde değişik miktarlarda alkol saptanmış olup, rapor istemlerinin 33 'ü trafik kazası, 7 'si darp, 2 'si fuhuş olayı ile ilgiliydi.

## TARTIŞMA ve SONUÇ

Verilerinden yararlandığımız iki kurumdan, mesai dışı saatlerde ve tatil günlerinde "Adli Tabiplik" nöbeti tutulan Yıldırım Sağlık Ocağına alkol muayenesi için yapılan başvuru sayısı, çalışma saatlerinde rapor veren Adli Tıp Şube Müdürlüğüne yapılan başvurulardan 3.16 kat, alkol saptanan olgular ise 24.8 kat fazla bulundu. Akşam saatlerinde alkol muayenesi gerektirecek olaylar artmakla birlikte, bu olaylarda



Şekil III. ATŞM ve YSO 'daki olguların günlere dağılımı

alkol almış kişilerin oranında ve ortalama alkol düzeylerinde saptanan büyük artış birçok kaynakta vurgulandığı gibi alkolün adli olayların meydana gelişindeki etkisini göstermektedir (2,3,4,5,6).

Akşam saatlerinde alkollü bulunan ogular içinde darp orijinlilerin (%59) trafik orijinlilerden (%22) çok fazla olması dikkat çekicidir.

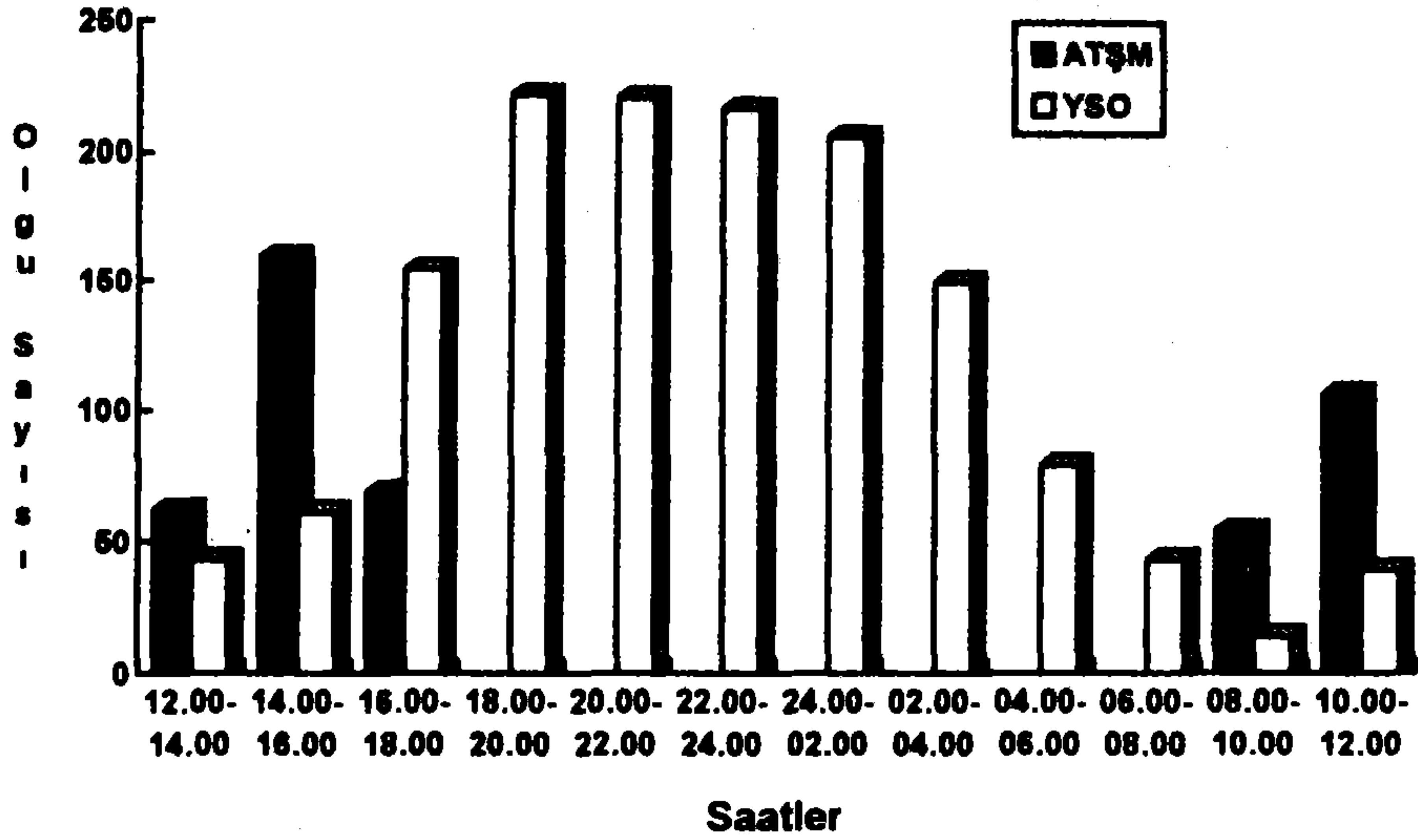
Adana ve Ankara 'da yapılmış çalışmalarda (5,6) trafik suçlarında ve kazalarında saptanan % 9.7 ve % 10.19 'luk alkollülük oranları , çalışmamızda yer alan YSO verilerindeki % 22 'lik oranın 1/2 'si kadardır.

Alkol muayenesi raporları tüm adli raporlar içinde ATŞM 'de %18.89 'luk ve YSO 'da % 55.51 'lik oranlarıyla sayıca önemli bir yer tutmaktadır. Alkolmetre cihazının, ölçümlerde standardizasyonu sağlaması, objektif bir yöntem olması ve az zaman gerektirmesi, sık olarak alkol muayenesi yapılan her sağlık kuruluşunda bu cihazdan bulundurulmasını zorunlu hale getirmektedir.

Çalışma guruplarımızın 34.6 ve 36.4 olan yaş ortalamaları; İstanbul, Ankara ve trafik kazalarının bizdeki gibi ciddi bir sorun olduğu Singapur'da yapılmış olan çalışmalarda elde edilen yaş ortalamaları ile uyumlu bulunmuştur ( 3,4,8).

Çalışma guruplarımızdaki % 97.8 ve % 96.9 'luk erkek olgu çokluğu da diğer çalışmalardakine son derece yakındır (3,4,6,8). Erkek olguların bu denli fazla oranda bulunmasında, erkeklerin sosyoekonomik yönden daha yoğun çalışmalarının ve darp benzeri hasarlı olaylarda da erkeklere özgü, saldırganlığa yatkın olma halinin önemli etkisi olduğu görüşündeyiz.

Alkol muayenesine gönderilen olgu sayısının aylara göre dağılımları (Şekil II) iki gurupta da yılın ilk dört ayında düşük seyretmekte, Mayıs ayından itibaren yükselerek yıl sonuna dek yüksek kalmaktadır. Bu durumun, bahar aylarından başlayarak



Şekil IV. ATŞM ve YSO' daki olguların gün içinde saatlere dağılımı

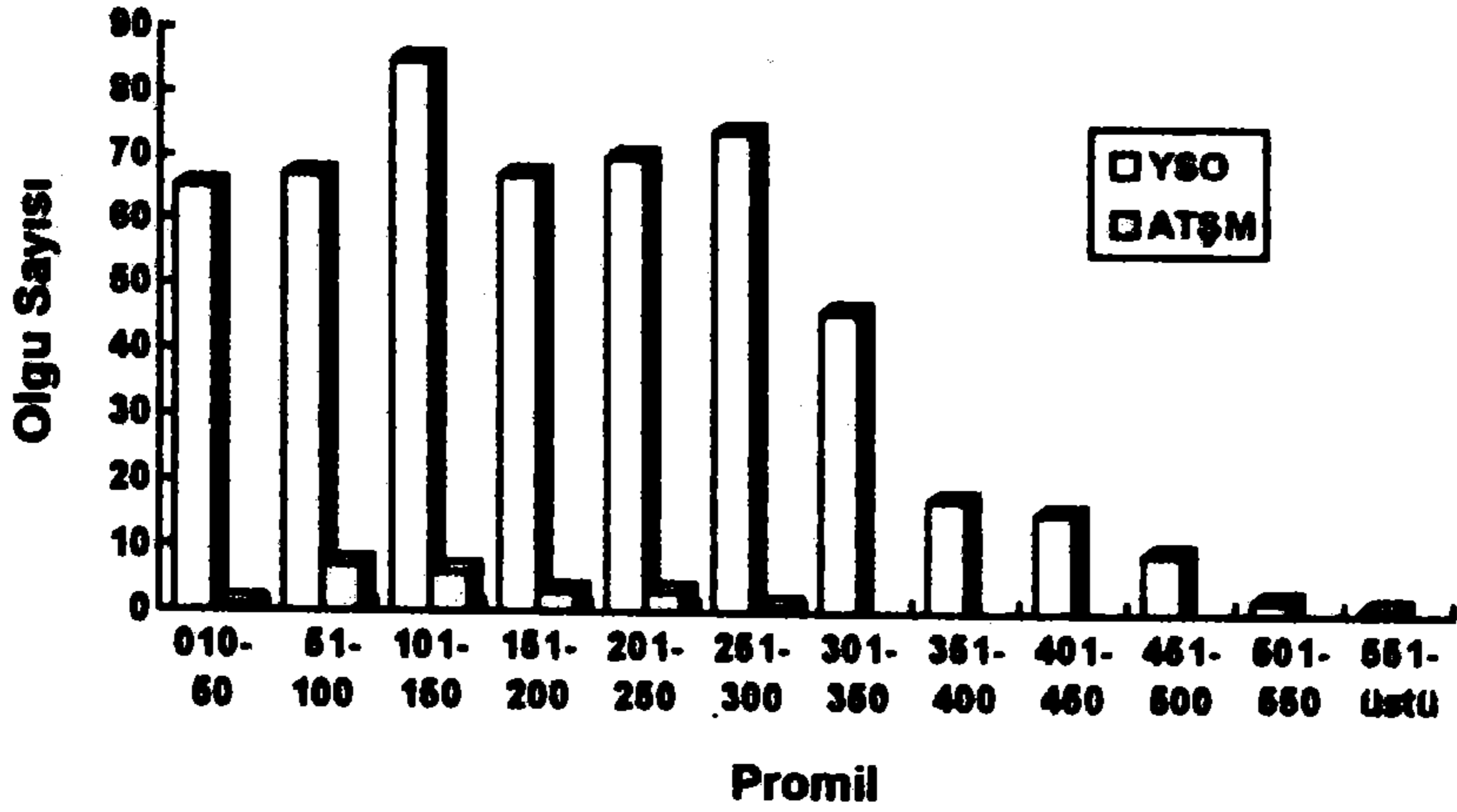
havaaların ısınmasıyla, ayrıca hasat dönemiyle birlikte, tarımla geçinen geniş bir nüfusa sahip ilimizin ekonomisinde devrolan paranın artmasıyla ilgili olduğu kanısındayız.

Olguların günlere dağılımına baktığımızda hafta içi günlerde; YSO'nca düzenlenmiş raporların ATŞM raporlarından iki kat kadar fazla olduğunu; Cumartesi ve Pazar günleri ise YSO genel ortalamasından da fazla sayıda alkol muayenesi talebi olduğunu görüyoruz (Şekil III). Bunun sebepleri arasında Cumartesi ve Pazar günleri yoğunlaşan, alkollü sofraların eşlik ettiği düğün törenleri ve piknik yemeklerinin de bulunduğu görüşündeyiz. Ankara 'da yapılmış olan bir çalışmada da benzer sonuçlar elde edilmiştir (6).

Günün saatleri açısından bakıldığında ATŞM'ye en sık başvuru saat 14-16 arasında; YSO 'na başvuru ise gece 20:00 ile 02:00 arasında yoğunlaşmakta, 08:00 ile 10:00 saatleri arasında en düşük düzeye inmektedir. ATŞM 'ne yapılan başvuruların % 96.4 'ünün trafik kazası nedeniyle olması ve olguların pek azının alkollü çıkması (% 3.66) dikkate alındığında, öğlenden sonraki ilk saatlerin trafik kazaları açısından dikkatli olunması gereken bir dönem olduğu anlaşılmaktadır.

YSO 'na yapılan başvurularda en sık darp olayına rastlanmasını (% 31.8) ve darp olgularında alkollü çıkma oranının yüksek olmasını (% 59), olguların çoğunun 18-24 saatleri arasında geldiğini de dikkate alarak (Şekil IV) akşam saatlerinde sıkça oluşan darp olaylarında alkolün önemli bir etken olduğu şeklinde yorumladık.

Kanda saptanan alkol miktarı açısından 10-50 promilden 250-300 promile kadar tüm guruplarda , 100-150 promil 'lik guruptaki yükseklik dışında, homojen bir sıklık



Şekil V. Alkol Saptanan Olgularda Alkol Düzeyleri

dağılımı görülmesi, alkolün etkilerinin kişisel toleransla yakından ilgili olduğu konusundaki bilgilerimizle uyumludur. Ayrıca 100-150 promil arasında saptanan yüksek sıklık oranı da Adana ve Ankara 'da yapılmış çalışmalarda bulgularla uyumludur (6,7).

Alkolün , kazaların oluşmasında, bazı yazarlarca duyulardaki veya kas kumanda yetisindeki azalmadan ziyade beynin bilgi ve algıları işleminde yarattığı yavaşlamaya bağlanan belirgin bir etkisi vardır . Aynı yazarlarca alkolün saldırganlığı ve şiddet kullanarak işlenen suçları da artırdığı belirtilmektedir (8,9,10). Araştırmamızda elde ettiğimiz bulgular da Edirne 'de en sık olarak alkol tespiti istenen adli olay türleri olan trafik kazaları ve darplarda alkol alımının önemli bir etken olduğunu göstermektedir.

Alkolün etkisiyle oluşan trafik kazalarının önlenmesinde; tüm olanaklar kullanılarak verilecek eğitimin yanısıra etkin bir denetimin ve caydırıcı cezaların önemli katkısı olacağı kanısındayız.

#### KAYNAKLAR

1. TEKEL Pazarlama ve Dağıtım Müdürlüğü, 1992-1993 yılları satış istatistikleri (Kurumun 15.07.1994 tarih ve 19028 sayılı yazısı ekidir)
2. Hanslick R. et al.: *A "Back Door" Approach to Analysis of Ethanol Risks and Behavior*, The American Journal of Forensic Medicine and Pathology, 9(4):322-330, 1980.
3. Aşıcıoğlu F., Kıymetli Ü.Ö., Sağ A.: *Alkol Alımına Bağlı Adli Olgular*, 1. Adli Bilimler Kongresi, ADANA, Nisan 1994.

4. **Günay Y.:** *Ankara Adli Tıp Gurup Başkanlığına Gelen Adli Vakalardan Alkol Almış Olanlarla Yapılmış Bir Anket Çalışması*, Pratisyen Hekimlik Kongresi, ANTALYA, 1992.
5. **Özgül M. Şen F., Karşlı S, Salaçın S.:** *Trafik Suçlarında Solunum Havası Alkol Düzeylerinin İncelenmesi*, 1.Adli Bilimler Kongresi, ADANA, 1994.
6. **Kök A.N., Kaur O., Oral G., Yurtman T., Güler Ç.;** *Trafik Kazası Sonrası Yapılan 23958 Alkol Muayenesi Raporunun Retrospektif İncelemesi*, Hacettepe Üniversitesi Tıp Fakültesi Halk Sağlığı Kongresi, ANKARA, 1992.
7. **Chao T. C. et al.:** *Drinking and Driving in Singapore*, The American Journal of Forensic Medicine and Pathology, 13(3):255-260, 1992.
8. **Raffle B.:** *İnterrelation Between Alcohol and Road Traffic Accidents*, Journal of the Royal Society of Medicine, V 82, pp. 132-135, 1989.
9. **Weston J. T.:** *Alcohol's Impact on Man's Activities*, American Society of Clinical Pathologists, pp. 755-758, April 1980.
10. **Albreksten S.B.:** *Injuries Due to Deliberate Violence in areas of Denmark and Alcohol Intoxication in Victims of Violence*, Forensic Science International, 41:181-191, 1989.